



Savoir-faire professionnels : un enjeu pour l'est varois

PAR **BRUNO BERENGUEL**
COORDONNATEUR DES ÉTUDES

CE MÉMO SYNTHÉTISE LA RÉFLEXION MENÉE
PAR L'ORM DANS LE CADRE DU PACTE POUR
L'EMPLOI DE LA DRACÉNIE.

L'Est Var

Il est ici défini par l'agrégation de la zone d'emploi de Draguignan et de Fréjus - Saint-Raphaël. Deux systèmes socio-économiques composent cet ensemble. D'une part, le système touristique de littoral, le plus important des deux, qui aujourd'hui, imprime la configuration d'ensemble de l'Est Var. D'autre part, le système rural de moyen pays, celui de la Dracénie, qui porte encore certaines traces de son passé administratif.

Parce qu'elle contribue à l'émancipation des individus et à la performance des entreprises, la compétence professionnelle - et les leviers qui favorisent sa construction - constitue un facteur structurant du développement local. Les enjeux de formation sont ainsi au cœur des débats sur le développement de l'Est Var.

Ce territoire présente une attractivité démographique parmi les plus fortes de la région. Cet accroissement de population se fait sur un rythme plus rapide que celui du niveau d'équipement public et notamment des ressources en formation. La question du renforcement de la capacité d'éducation et de formation est ici d'actualité, comme dans l'ensemble du département.

La moindre professionnalisation, tant des sortants du système éducatif que des demandeurs d'emploi locaux, constitue une autre particularité commune aux zones de l'Est Var. Cela peut servir de point d'appui pour définir la nature des inflexions à apporter à l'appareil de formation, initiale ou continue, existant.

Enfin, certains domaines professionnels, fortement représentés dans l'emploi local, comme ceux du bâtiment, de l'agriculture et l'ensemble des activités dépendantes du tourisme, apparaissent relativement peu ou insuffisamment couverts par l'offre de formation locale. Un ancrage plus fort de l'offre de formation professionnelle, notamment initiale, à la demande économique locale pourrait être recherché.

L'APPAREIL ÉDUCATIF

Une demande de formation généraliste renforcée par la structure de l'offre

Au regard des effectifs inscrits dans l'appareil éducatif de l'Est Var, on observe que la demande d'éducation est plus qu'ailleurs orientée vers la voie générale ou technologique (tableau 1). Ce sont des stratégies de poursuite d'études dans l'enseignement supérieur qui motivent le plus les jeunes et leur familles, davantage qu'une entrée plus directe sur le marché du travail.

En effet, le poids des effectifs inscrits dans l'enseignement professionnel, qu'ils relèvent des lycées ou des centres d'apprentis locaux, se situe en net retrait par rapport à la moyenne régionale : 42 % des effectifs du second cycle contre 47 % en moyenne régionale.

Paradoxalement, on observe, dans le même temps, que le taux de scolarisation des jeunes locaux (tableau 2), en âge d'être scolarisés dans le second degré, est moindre qu'en moyenne régionale. Tout se passe comme si une part des jeunes n'allaient pas au bout de leur choix, à l'issue du collège, et sortaient avant la fin de leur cycle d'étude.

Ce type de parcours est assez fréquent sur l'Est Var. Cela contribue à entretenir un poids déjà important de populations dotées de bagages scolaires plutôt généralistes et sans véritable savoir-faire professionnel apte à favoriser leur accès au marché de l'emploi. Les populations disposant d'un niveau V bis ou IV généraliste sont en effet plus importantes ici, qu'ailleurs en région (graphique 1).

Tableau 1 : Répartition des effectifs dans les différentes voies de formation initiale

Voies	Est Var	Département du Var	Région
Générale	45%	43%	42%
Professionnelle	42%	47%	47%
Technologique	13%	10%	11%
Effectifs (100%)	9 488	39 010	220 419

Source : Rectorats, Région, DRAF - enquêtes de rentrée 2002 - traitement ORM.



Savoir-faire professionnels : un enjeu pour l'est varois

LA RÉPARTITION DES EFFECTIFS PAR VOIE

DE FORMATION INITIALE S'APPUIE SUR LES EFFECTIFS DE L'ENSEIGNEMENT SECONDAIRE (BTS Y COMPRIS), SOUS STATUT SCOLAIRE OU APPRENTIS, QU'ILS RELÈVENT DU MINISTÈRE DE L'ÉDUCATION NATIONALE OU DU MINISTÈRE DE L'AGRICULTURE.

Ainsi, il semble que la problématique posée dans l'Est Var par la demande sociale d'éducation et la structuration de l'offre éducative du second degré,

de 70 % d'entre eux achèvent une formation de niveau V (type CAP ou BEP), soit une proportion nettement plus élevée qu'en moyenne régionale (58 %).

Tableau 2 : Taux de scolarisation

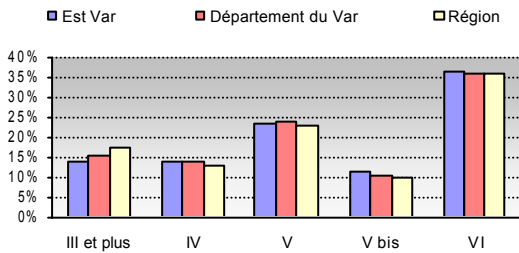
Âges	Est Var	Département du Var	Région
De 16 à 18 ans	94,7%	95,1%	95,8%
De 19 à 24 ans	39,3%	48,5%	56,4%

Source : INSEE - RP 1999 - traitement ORM.

est plus celle de sorties sans professionnalisation que celle de sorties sans qualification.

Nonobstant les poursuites d'étude, cela signifie que l'offre de formation professionnelle locale est plus particulièrement orientée vers la préparation à des qualifications de base (d'employés ou d'ouvriers). Cet équilibre, fortement appuyé sur le niveau V, apparaît cohérent vis-à-vis du renouvellement des emplois locaux.

Graphique 1 : Population de 15 ans ou plus par niveau de formation



Sources : INSEE - RP 1999 - traitement ORM.

Une offre d'enseignement professionnel plus réduite...

Au regard du vivier potentiel de jeunes résidents dans l'Est Var, la taille de l'offre de formation professionnelle initiale apparaît en retrait du niveau régional, comme départemental : elle offre 5,2 places pour 100 jeunes résidents contre 6,6 au plan régional (tableau 3).

En effet, la structure de qualification, proposée par le tissu économique local, est plus particulièrement assise sur des emplois d'ouvriers (de l'artisanat ou de l'agriculture) ou d'employés des services aux particuliers ou de la fonction publique.

Plus précisément, c'est l'offre d'enseignement préparant à une qualification professionnelle qui est la moins développée. Les formations préparatoires à l'entrée dans un parcours scolaire de la voie professionnelle (enseignement adapté, classe préparatoire à l'apprentissage) sont quant à elles beaucoup plus présentes qu'en moyenne régionale.

Dans le même temps, on notera l'importance des professions non salariées (agriculteurs, artisans, commerçants) qui reste un trait caractéristique de l'économie de l'Est Var. Cette particularité, inhérente aux économies rurales ou à vocation touristique, interroge cependant les équilibres de l'offre par niveau : l'exercice de la plupart de ces professions exige aujourd'hui un niveau de formation qui va au-delà du niveau CAP - BEP.

Le déficit global de professionnalisation des sorties de l'appareil éducatif et le constat d'une offre de formation professionnelle initiale moins importante qu'ailleurs,

... mais sur des spécialités de formations peu en prise avec l'économie locale

Si la taille de l'offre de formation professionnelle initiale

LES NIVEAUX DE FORMATION

NIVEAU III ET PLUS : LE DERNIER DIPLÔME OBTENU EST BAC +2 OU DAVANTAGE
NIVEAU IV : LE DERNIER DIPLÔME OBTENU EST UN BAC OU UN BREVET PROFESSIONNEL
NIVEAU V : LE DERNIER DIPLÔME OBTENU EST UN CAP OU UN BEP
NIVEAU V BIS : LE DERNIER DIPLÔME OBTENU EST LE BEPC
NIVEAU VI : LE DERNIER DIPLÔME OBTENU EST UN CEP OU AUCUN DIPLÔME N'A ÉTÉ OBTENU

Tableau 3 : Effectifs en formation professionnelle initiale au regard de la population de 15 à 30 ans

Grands dispositifs	Est Var	Département du Var	Région
Formations préparatoires	0,6%	0,5%	0,4%
Formations qualifiantes	4,6%	5,8%	6,2%
Ensemble	5,2%	6,4%	6,6%
Effectifs en formation	2 159	9 612	54 436

Source : Rectorats, Région, DRAF - enquêtes de rentrée 2002 - INSEE - RP 1999 - traitement ORM.

confortent l'hypothèse de l'intérêt de renforcer les ressources locales de formation professionnelle.

locale est, proportionnellement, plus réduite qu'au plan régional, elle apparaît, au regard des spécialités de métiers préparées, relativement diversifiée (tableau 4).

... en cohérence avec le niveau de qualification des emplois...

Chaque année, dans l'Est Var, plus de 1 900 élèves terminent leur cycle d'enseignement professionnel. Près

de 70 % d'entre eux achèvent une formation de niveau V (type CAP ou BEP), soit une proportion nettement plus élevée qu'en moyenne régionale (58 %).

des spécialités de métiers fortement représentées dans l'Est Var.

En revanche, les ressources de formation pour l'accès aux métiers de l'agriculture ou du bâtiment, qui constituent des viviers d'emploi important dans l'ensemble de l'Est Var, sont relativement peu présentes. Les jeunes qui

et demi pour 100 jeunes de 15 à 30 ans, contre trois en moyenne régionale (tableau 6). Certes, l'ensemble des dispositifs de formation continue n'est pas ici pris en compte², mais il est probable que cela ne changerait que très peu cette image d'un moindre développement de la capacité de formation de l'Est Var.

Tableau 4 : Effectifs en formation professionnelle initiale par spécialité

Filières de formation	Est Var	Département du Var	Région
Agriculture, pêche, forêt et espaces verts	2,3%	4,2%	5,1%
Spécialités pluritechnologiques de la production et de la transformation	2,6%	3,2%	4,0%
Matériaux souples	0,1%	0,6%	1,4%
Agroalimentaire, alimentation, cuisine	9,5%	7,2%	4,5%
Énergie, génie climatique	1,4%	1,6%	2,0%
Bâtiment, travaux publics	1,3%	5,9%	7,0%
Moteurs et mécanique auto	9,8%	6,2%	4,6%
Électricité, électronique	4,2%	8,6%	9,5%
Mécanique, productique	2,1%	4,5%	4,4%
Structures métalliques	4,1%	2,6%	2,7%
Transports, logistique	3,6%	1,0%	1,6%
Commerce, vente	14,4%	13,3%	12,1%
Comptabilité, gestion	11,9%	10,0%	9,4%
Secrétariat, bureautique	7,7%	6,6%	7,2%
Sanitaire et social	4,4%	6,6%	8,0%
Accueil, hôtellerie, tourisme	5,5%	6,4%	5,6%
Coiffure, esthétique	7,2%	5,6%	5,1%
Échanges et gestion, communication et information	6,5%	4,8%	4,2%
Services aux personnes et aux collectivités	1,6%	1,0%	1,7%
Effectifs (100%)	1 914	8 713	50 049

Source : Rectorats, Région, DRAF - enquêtes de rentrée 2002 - traitement ORM.

aspirent à l'acquisition de ces compétences doivent ainsi sortir du territoire, vers l'aire toulonnaise, Hyères ou Saint-Maximin. On peut également considérer que la faible densité de l'offre de formation locale sur ces filières, n'est pas de nature à en favoriser l'accès, sachant par ailleurs qu'elles souffrent d'un certain déficit d'image.

Parallèlement, on observe que les filières commerce vente, comptabilité et gestion ou secrétariat bureautique sont assez fortement représentées dans l'offre de formation. Elles concernent près de 36 % des effectifs formés chaque année dans l'Est Var, contre 30 % en moyenne régionale. La surreprésentation de ces formations ne semble pas justifiée par l'importance locale du vivier d'emplois auquel elles préparent.

Globalement, l'offre de formation professionnelle initiale de l'Est Var peut être considérée comme relativement étroite et insuffisamment en prise avec le système d'emploi local. Cette configuration est de nature à entretenir des mécanismes qui conduisent au déficit de professionnalisation d'une grande partie des jeunes de l'Est Var sortis de l'école.

L'APPAREIL DE FORMATION CONTINUE (DES DEMANDEURS D'EMPLOI)

Une offre restreinte...

Au regard de l'ensemble régional, l'offre de formation continue utilisée par les demandeurs d'emploi de l'Est Var est deux fois moins développée¹ : une place

Ce niveau de réponse, en retrait par rapport aux moyennes départementale ou régionale, est valable quelle que soit la catégorie de dispositif concerné. Le contrat de qualification constitue une voie d'accès à la formation continue particulièrement développée : la formation continue des demandeurs d'emploi est davantage qu'en région dépendante de l'initiative des entreprises.

Si l'on considère le niveau de chômage de l'Est Var, ce calibrage de l'offre de formation continue des demandeurs d'emploi peut surprendre. En effet, le taux de chômage de l'Est Var est comparable à celui de l'ensemble régional.

Mais l'étendue des problèmes d'accès à l'emploi de l'Est Var ne résulte que partiellement du déficit en formation des demandeurs d'emploi. Il relève d'abord d'un effet démographique : la population active croît plus vite que le nombre d'emploi (tableau 5).

Tableau 5 : Densité et évolution démographique

	Est Var	Département du Var	Région
Population totale en 1999	267 055	898 526	4 506 151
Densité (au km ²)	106	150	144
Évolution 1982-1999	42%	27%	14%
Évolution 1982-1990	24%	15%	7%
Évolution 1990-1999	14%	10%	6%

Source : INSEE - RP 1999 - population sans double compte - traitement ORM.

Ceci considéré, la structure par niveau de formation des demandeurs d'emploi fait apparaître un poids important,

LES DISPOSITIFS DE FORMATION INITIALE

PRIS EN COMPTE

FORMATION PRÉPARATOIRE : FORMATION QUI PRÉPARE À L'ENTRÉE DANS DES DISPOSITIFS DE FORMATION PROFESSIONNELLE DIPLOMANTE. (CLASSES PRÉPARATOIRES À L'APPRENTISSAGE - CPA, SECTIONS D'ENSEIGNEMENT GÉNÉRAL ET PROFESSIONNEL ADAPTÉ - SEGPA).

FORMATION QUALIFIANTE

FORMATION PROFESSIONNELLE DÉBOUCHANT SUR UN DIPLOME DÉLIVRÉ PAR LE MINISTÈRE DE L'ÉDUCATION NATIONALE OU LE MINISTÈRE DE L'AGRICULTURE, EFFECTUÉE SOUS STATUT SCOLAIRE, APPRENTIS OU ÉTUDIANT (IUT). L'ENSEIGNEMENT PUBLIC ET PRIVÉ SOUS CONTRAT EST ICI PRIS EN COMPTE.

**LES DISPOSITIFS DE FORMATION CONTINUE DES
DEMANDEURS D'EMPLOI PRIS EN COMPTE**

FORMATION PRÉPARATOIRE : FORMATION NON
DIPLOMANTE (FORMATIONS LINGUISTIQUE DE BASE,
ACTIONS DE MOBILISATION DU PLAN RÉGIONAL DES
FORMATIONS - PRF) OU QUI PRÉPARENT À L'ENTRÉE
DANS DES DISPOSITIFS DE FORMATION
PROFESSIONNELLE DIPLOMANTE. (ACTIONS DE PRÉ
QUALIFICATION DU PRF).

FORMATION QUALIFIANTE : FORMATION
PROFESSIONNELLE DÉBOUCHANT SUR UNE
CERTIFICATION RECONNUE (MISE EN ŒUVRE DANS
LE CADRE DU PRF, DE L'AFPA OU DU CONTRAT DE
QUALIFICATION).

FORMATION PROFESSIONNALISANTE : FORMATION
DE SPÉCIALISATION PROFESSIONNELLE NE
DÉBOUCHANT PAS FORCÉMENT SUR UNE
CERTIFICATION RECONNUE (MISE EN ŒUVRE DANS
LE CADRE DU PRF).

au regard de l'ensemble régional, des demandeurs de
niveau IV et V bis (graphique 2). Cela vient accréditer
l'hypothèse que les demandeurs d'emploi présentent,
comme les sortants de l'appareil éducatif, un déficit de
professionnalisation.

plus de 70 % des capacités de formation continue de
l'Est Var. En effet, elles visent des métiers très présents
dans le système d'emploi local.

De ce point de vue, l'offre de formation continue, en
proposant des possibilités de professionnalisation en

Tableau 6 : Effectifs en formation professionnelle continue au regard de la population de 15 à 30 ans

Grands dispositifs	Est Var	Département du Var	Région
Formations préparatoires	0,1%	0,2%	0,3%
Formations qualifiantes	1,3%	1,7%	2,3%
Formations professionnalisantes	0,2%	0,4%	0,4%
Ensemble	1,5%	2,3%	3,0%
Effectifs en formation	623	3 478	24 720

Source : Région, DRTEFP, DRAFFA - effectifs formés en 2002 ; INSEE - RP 1999 - traitement ORM.

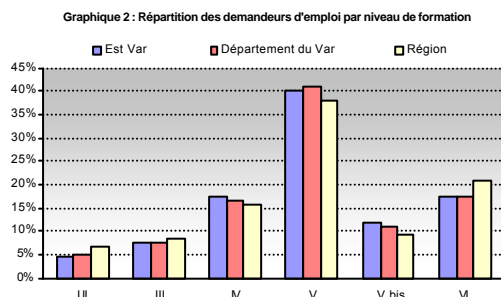
Sur l'Est Var, l'enjeu est moins l'accès à un premier niveau
de qualification que l'acquisition de savoir-faire
professionnels.

lien avec l'économie du territoire, complète assez bien
l'offre de formation professionnelle initiale.

**... mais présentant de réelles perspectives de
débouchés sur l'emploi local**

Ce profil des demandeurs d'emploi locaux structure
l'équilibre de l'offre de formation continue par niveau.

Mais globalement, la contribution de l'appareil de
formation professionnelle au développement local reste
modeste. Les élèves qui n'adhèrent pas à la logique
scolaire ont peu d'alternative de proximité en matière
d'accès à la qualification professionnelle. Dans le même
temps, la demande en qualifications des entreprises
locales se reflète assez partiellement dans l'offre de
formation initiale.



Sources : DRTEFP - DEFM (catégories 1+6) au 31 mars 2000 - traitement ORM.

On constate en effet que les formations
de niveau IV, accessibles à des publics
de niveau IV ou V, pèsent plus fort qu'en
moyenne régionale.

Les demandeurs d'emploi locaux
bénéficient d'une offre de spécialités
assez restreinte, mais avec de réelles
perspectives de débouchés sur l'emploi
local (tableau 7).

La professionnalisation des populations, à la fois vecteur
d'émancipation sociale et de modernisation économique,
peut être ainsi considérée comme un levier d'action
majeur pour favoriser le développement durable de l'Est
Var. Si l'échelon local n'a pas de compétence
institutionnelle en matière de gestion de l'offre de
formation, celle-ci, par son impact sur les ressources
endogènes du territoire, est un facteur de premier plan
pour le développement local. C'est probablement une
des raisons pour laquelle de plus en plus de projets de
territoire se saisissent de cette question.

Les spécialités des services aux particuliers (services
aux personnes, accueil hôtellerie et tourisme), des
échanges et gestion et du commerce vente représentent

Tableau 7 : Effectifs en formation continue par spécialité

Filières de formation	Est Var	Département du Var	Région
Agriculture, pêche, forêt et espaces verts	1,5%	4,1%	3,7%
Spécialités pluritechnologiques de la production et de la transformation	2,0%	4,1%	3,3%
Matériaux souples			0,6%
Agroalimentaire, alimentation, cuisine	0,2%	0,4%	1,4%
Énergie, génie climatique	0,3%	0,9%	1,2%
Bâtiment, travaux publics	2,2%	6,4%	6,2%
Moteurs et mécanique auto	0,3%	1,5%	1,1%
Électricité, électronique	1,0%	3,2%	3,4%
Mécanique, productique	0,7%	0,4%	1,3%
Structures métalliques	0,5%	1,1%	1,5%
Transports, logistique	2,4%	2,1%	4,7%
Commerce, vente	24,4%	18,5%	18,3%
Comptabilité, gestion	5,1%	7,2%	8,5%
Sécrétariat, bureautique	4,9%	11,9%	12,9%
Sanitaire et social	3,2%	5,5%	5,5%
Accueil, hôtellerie, tourisme	10,5%	5,1%	4,8%
Coiffure, esthétique	2,4%	2,1%	2,6%
Échanges et gestion, communication et information	11,5%	14,8%	10,9%
Services aux personnes et aux collectivités	26,9%	10,7%	8,2%
Effectifs (100%)	591	2 932	20 087

Source : Région, DRTEFP, DRAFFA - effectifs formés en 2002 - actions qualifiantes et professionnalisantes - traitement ORM.

(1) Il n'existe pas d'indicateurs permettant d'apprécier correctement
la dimensionnement de l'offre de formation. Celui utilisé ici donne une
idée de la taille de l'offre de formation, mais peut décrire aussi la
plus ou moins grande propension des publics à entrer en formation.

(2) Actions de formation mises en œuvre par l'ANPE, la DDTEFP
(Stage d'insertion et de formation à l'emploi).