

Des savoirs pour l'action

Filière économique

SILVER ÉCONOMIE

Cette étude a été financée par



SILVER ÉCONOMIE

Ce dossier vise à recenser la connaissance produite par l'ORM en lien avec la **silver économie**, qui constitue aujourd'hui **axe de développement économique stratégique dans les secteurs de la Santé et de l'Action sociale**. Les travaux réalisés ces dernières années par l'ORM (études, tableaux de bord, diagnostics...) ont été explorés afin de mettre en exergue les principaux résultats et enjeux emploi-formation en région.

Ces documents synthétiques portent sur des champs d'activité emblématiques de l'économie régionale. Ils ont pour principal objectif d'outiller les acteurs économiques, de l'emploi et de la formation, en leur permettant :

- un accès direct à l'ensemble des travaux réalisés par l'ORM relatifs au domaine concerné ;
- une appropriation rapide des résultats produits.

Ce dossier contribue à alimenter les réflexions relatives aux **filières stratégiques régionales de la Santé et de la Silver économie**, ainsi qu'à l'**OIR Silver économie**. Il vise également à outiller les branches professionnelles et OPCO concernés (OPCO Santé et Cohésion sociale).

SILVER ÉCONOMIE

Liste des travaux :

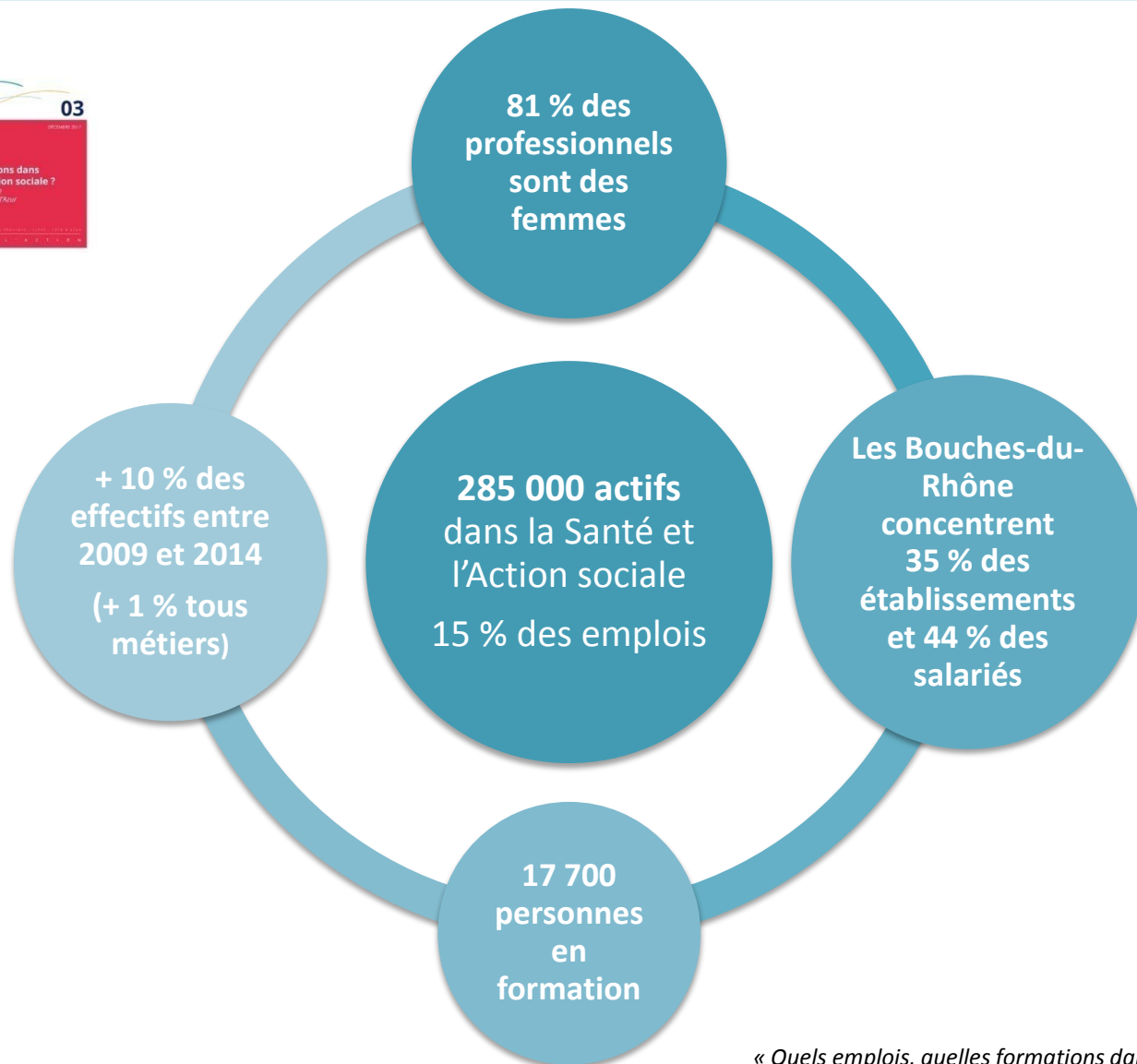
- Quels emplois, quelles formations dans la Santé et l'Action sociale en région?
- Santé et Action sociale, état des lieux par département
- Les métiers du secteur sanitaire et social en région
- Les services à la personne en région

- Les métiers en tension structurelle

- *Étude sur les mutations économiques en lien avec la Silver économie (à venir)*

QUELS EMPLOIS, QUELLES FORMATIONS DANS LA SANTÉ ET L'ACTION SOCIALE EN RÉGION ?

→ *Quels emplois, quelles formations dans la Santé et l'Action sociale ? Les données de la région Provence - Alpes - Côte d'Azur, « Panorama » n° 3, décembre 2017*



Un secteur majeur en région

La Santé et l'Action sociale en région

- Un secteur essentiel en région : **15 %** de la population active en 2014
- Le nombre d'emplois est en **croissance** : + 10 % entre 2009 et 2014
- Cette **progression** sectorielle a surtout touché les métiers de :
 - *Cadres infirmiers et assimilés* : + 42 %
 - *Aides médico-psychologiques* : + 38 %
 - *Autres spécialistes de la rééducation* : + 30 %

Une population féminine et plutôt senior

- Les **femmes** occupent jusqu'à 98 % des emplois dans certains métiers comme ceux d'éducateurs de jeunes enfants, de puéricultrices
- Les **50 ans et plus** représentent 29 % des actifs en emploi

Les conditions d'emploi

- Des conditions d'**emplois stables** (88 %)
- Une part importante du **temps partiel** : 1 actif sur 5
- 25 % d'emploi **non salarié** dans la Santé
- 2 % d'emploi non salarié dans l'Action sociale

Le marché du travail

- + 6 % de demandeurs d'emploi inscrits en un an
- 25 710 demandeurs d'emploi fin décembre 2016 (6 % des inscrits)
- 85 % d'entre eux sont des femmes
- Deux métiers concentrent la moitié des recherches d'emploi :
 - Assistance auprès d'adultes (AVS, auxiliaire de gérontologie)
 - Soins d'hygiène, de confort du patient (aide-soignant)
- Les projets de recrutement des employeurs visent en particulier les professionnels de l'aide médico-sociale d'un niveau de formation CAP-BEP

La formation en région

La formation dans la Santé

- **13 700** personnes sont inscrites en formation en 2016
- Une croissance du nombre d'inscrits en 1^{re} année depuis 2008 + 30 % et + 4 % entre 2014 et 2016
- Une faible présence des hommes au sein de ces formations : 82 % de **femmes**
- 333 **apprentis** principalement dans les formations d'aides-soignants et d'infirmiers d'État
- 46 % des apprentis dans un niveau de formation CAP-BEP

La formation dans l'Action sociale

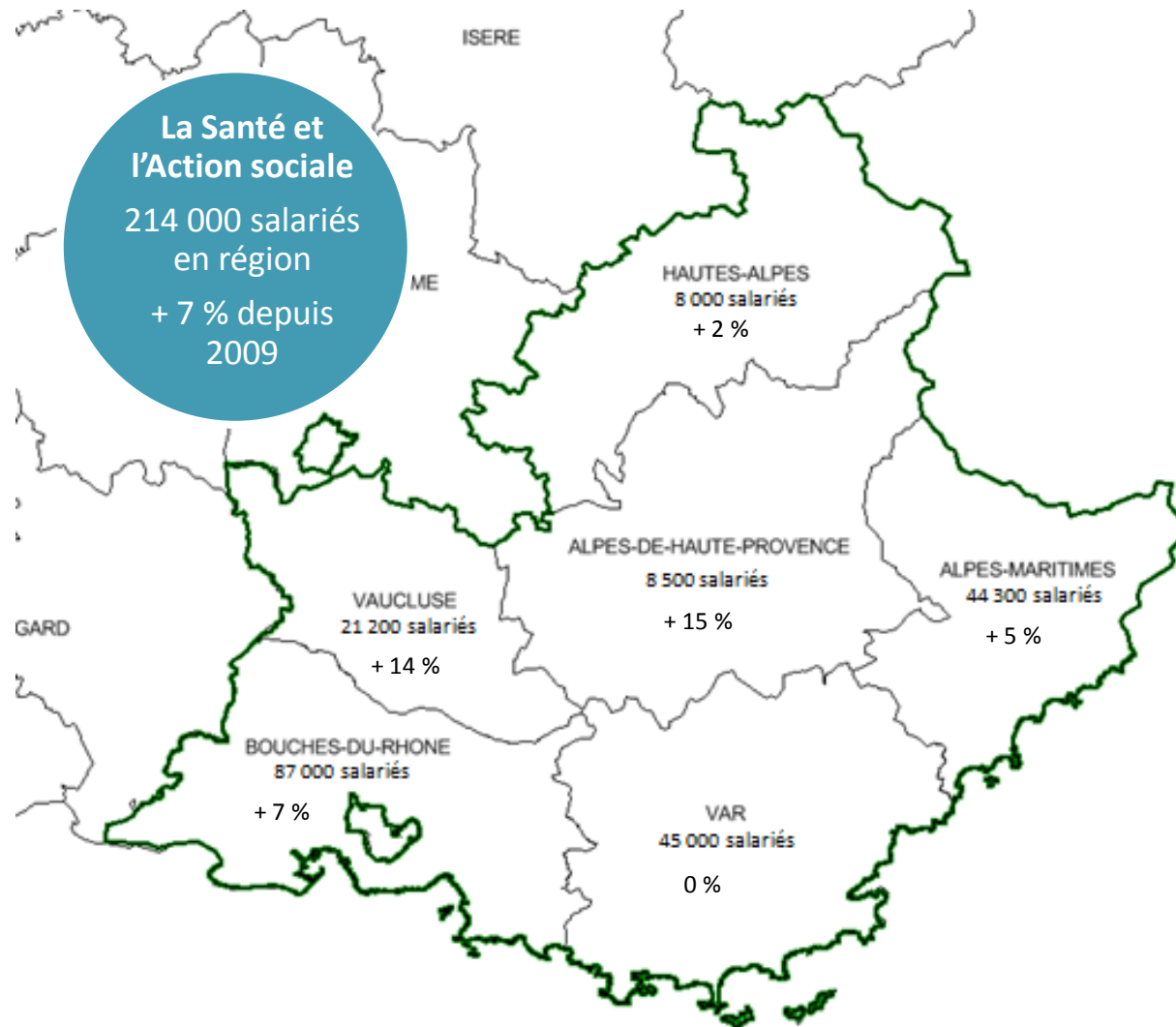
- **4 100** personnes sont inscrites en formation en 2016
- – **10 %** entre 2014 et 2016
- Une faible présence des hommes au sein de ces formations : 83 % de **femmes**
- 334 **apprentis** principalement dans les formations de moniteurs éducateurs et d'éducateurs de jeunes enfants

La VAE

- **1 400** dossiers de demande de VAE examinés par des jurys en 2016
- Une majorité est pour un diplôme de l'Action sociale
- Sept dossiers sur dix ont reçu un avis favorable pour une validation totale ou partielle

SANTÉ ET ACTION SOCIALE, ÉTAT DES LIEUX PAR DÉPARTEMENT

→ Santé et action sociale, secteurs phares en Provence - Alpes - Côte d'Azur, état des lieux emploi-formation dans les six départements de la région, « Panorama » n° 5, septembre 2018



Alpes-de-Haute-Provence

Les caractéristiques sociologiques

- 161 599 personnes dans le département (3,2 % des effectifs de la région)
- 12 % sont âgés de 75 ans et plus dans le département (10,7 % en région)
- 31,3 % des personnes sont sans qualification (32 % en région)
- Un indice de vieillissement supérieur à la moyenne régionale : 110 contre 93,7
- Un taux de chômage supérieur à la moyenne régionale : 10,8 % contre 10,4 %

Les emplois dans le département

- Les établissements de la Santé et de l'Action sociale représentent 7 % des établissements du département (9 % en région)
- Les établissements des départements 04, 05 et 84 concentrent 14 % de l'emploi (données regroupées)
- Les besoins en recrutement sont croissants dans la Santé et diminuent dans l'Action sociale
- Des difficultés de recrutement sont perçues pour le métier d'infirmiers (93 %) et celui d'aides-soignants (77 %)
- Trois métiers regroupent près de la moitié des emplois salariés :
 - Agents de services hospitaliers (+ 32 % entre 2009 et 2014)
 - Aides à domiciles, aides ménagères (+ 37 %)
 - Aides-soignants (+ 26 %)

La formation

- Six formations sont dispensées dans le département
- Plus de 300 personnes suivent ces formations (moins de 30 dans l'Action sociale)

Hautes-Alpes

Les caractéristiques sociologiques

- 139 883 personnes dans le département (2,8 % des effectifs de la région)
- 11,1 % sont âgés de 75 ans et plus dans le département (10,7 % en région)
- Une faible présence des personnes sans qualification 28,4 % (32 % en région)
- Un indice de vieillissement supérieur à la moyenne régionale : 96,8 contre 93,7
- Un taux de chômage inférieur à la moyenne régionale : 8,4 % contre 10,4 %

Les emplois dans le département

- Les établissements de la Santé et de l'Action sociale représentent 7 % des établissements du département (9 % en région)
- Les établissements des départements 04, 05 et 84 concentrent 14 % de l'emploi (données regroupées)
- Des difficultés de recrutement sont perçues pour le métier de professionnels de l'Action sociale (79 %) et celui d'aides-soignants (75 %)
- Le nombre de recrutements d'infirmiers a fortement diminué entre 2014 et 2018. Contrairement au métier d'éducateurs spécialisés qui voit son nombre de recrutements tripler
- Trois métiers regroupent près de la moitié des emplois salariés :
 - Aides-soignants (+ 19 % entre 2009 et 2014)
 - Infirmiers en soins généraux (+ 8 %)
 - Agents de services hospitaliers (- 6 %)

La formation

- Six formations sont dispensées dans le département
- Près de 450 personnes suivent ces formations (40 dans l'Action sociale)

Alpes-Maritimes

Les caractéristiques sociologiques

- 1 083 312 personnes dans le département (21,7 % des effectifs de la région)
- 12,2 % sont âgés de 75 ans et plus dans le département (10,7 % en région)
- 31,6 % des personnes sont sans qualification (32 % en région)
- Un indice de vieillissement supérieur à la moyenne régionale : 109,1 contre 93,7
- Un taux de chômage inférieur à la moyenne régionale : 9,6 % contre 10,4 %

Les emplois dans le département

- Les établissements de la Santé et de l'Action sociale représentent 8 % des établissements du département (9 % en région)
- Les établissements du département concentrent 14 % de l'emploi
- Les besoins en recrutement sont croissants notamment pour les métiers d'aides soignants, d'infirmiers et des professionnels de l'action sociale
- Des difficultés de recrutement sont perçues pour le métier de professionnels de l'Action sociale (69 %) et celui d'éducateurs spécialisés (65 %)
- Trois métiers regroupent près de la moitié des emplois salariés :
 - Aides à domicile, aides ménagères (– 14 % entre 2009 et 2014)
 - Aides-soignants (+ 14 %)
 - Agents de services hospitaliers (+ 5 %)

La formation

- 22 formations sont dispensées dans le département (13 pour l'Action sociale)
- Plus de 3 900 personnes suivent ces formations (1 000 dans l'Action sociale)

Bouches-du-Rhône

Les caractéristiques sociologiques

- 2 006 069 personnes dans le département (40,3 % des effectifs de la région)
- 9,4 % sont âgés de 75 ans et plus dans le département (10,7 % en région)
- 32,1 % des personnes sont sans qualification (32 % en région)
- Un indice de vieillissement inférieur à la moyenne régionale : 78,6 contre 93,7
- Un taux de chômage supérieur à la moyenne régionale : 10,7 % contre 10,4 %

Les emplois dans le département

- Les établissements de la Santé et de l'Action sociale représentent 11 % des établissements du département (9 % en région)
- Les établissements du département concentrent 15 % de l'emploi
- Les besoins en recrutement sont croissants dans la Santé et diminuent dans l'Action sociale
- Quatre métiers regroupent plus de la moitié des emplois salariés :
 - Aides à domiciles, aides ménagères (– 3 % entre 2009 et 2014)
 - Infirmiers en soins généraux (+ 12 %)
 - Aides-soignants (+ 17 %)
 - Agents de services hospitaliers (+ 5 %)

La formation

- 30 formations sont dispensées dans le département (15 dans la Santé)
- Plus de 9 000 personnes suivent ces formations (2 000 dans l'Action sociale)

Var

Les caractéristiques sociologiques

- 1 038 212 personnes dans le département (20,8 % des effectifs de la région)
- 11,9 % sont âgés de 75 ans et plus dans le département (10,7 % en région)
- 31,6 % des personnes sont sans qualification (32 % en région)
- Un indice de vieillissement supérieur à la moyenne régionale : 113,2 contre 93,7
- Un taux de chômage inférieur à la moyenne régionale : 10 % contre 10,4 %

Les emplois dans le département

- Les établissements de la Santé et de l'Action sociale représentent 9 % des établissements du département (9 % en région)
- Les établissements du département concentrent 16 % de l'emploi
- Les besoins en recrutement sont croissants dans la Santé (ils ont doublés entre 2014 et 2018) et diminuent fortement dans l'Action sociale
- Des difficultés de recrutement sont perçues pour le métier de professionnels de l'Action sociale (65 %)
- Trois métiers regroupent près de la moitié des emplois salariés :
 - Aides à domicile, aides ménagères (– 11 % entre 2009 et 2014)
 - Aides-soignants (+ 20 %)
 - Infirmiers en soins généraux (– 6 %)

La formation

- 14 formations sont dispensées dans le département (six dans la Santé)
- Plus de 2 500 personnes suivent ces formations (500 pour l'Action sociale)

Vaucluse

Les caractéristiques sociologiques

- 554 374 personnes dans le département (11,1 % des effectifs de la région)
- 9,9 % sont âgés de 75 ans et plus dans le département (10,7 % en région)
- 34,3 % des personnes sont sans qualification (32 % en région)
- Un indice de vieillissement inférieur à la moyenne régionale : 83,7 contre 93,7
- Un taux de chômage supérieur à la moyenne régionale : 11,6 % contre 10,4 %

Les emplois dans le département

- Les établissements de la Santé et de l'Action sociale représentent 8 % des établissements du département (9 % en région)
- Les établissements des départements 04, 05 et 84 concentrent 14 % de l'emploi (données regroupées)
- Les besoins en recrutement sont croissants dans la Santé (multiplié par quatre) et dans l'Action sociale (pour le métier d'éducateurs spécialisés)
- Des difficultés de recrutement sont perçues pour le métier d'infirmiers (93 %) et celui d'aides-soignants (77 %)
- Trois métiers regroupent près de la moitié des emplois salariés :
 - Aides à domicile, aides ménagères (– 7 % entre 2009 et 2014)
 - Agents de services hospitaliers (– 3 %)
 - Aides-soignants (+ 28 %)

La formation

- 12 formations sont dispensées dans le département (quatre dans la Santé)
- Près de 1 500 personnes suivent ces formations (500 dans l'Action sociale)

LES MÉTIERS DU SECTEUR SANITAIRE ET SOCIAL EN RÉGION

→ « Portrait régional emploi-formation du secteur sanitaire et social en PACA », Bulletins n° 11 à 23, juin 2015



13 métiers étudiés

Métiers du soin

- [Les infirmiers](#)
- [Les aides-soignants](#)
- [Les infirmiers puériculteurs](#)
- [Les auxiliaires de puériculture](#)
- [Les ambulanciers](#)

Métiers du travail social

- [Les éducateurs spécialisés](#)
- [Les moniteurs éducateurs](#)
- [Les éducateurs de jeunes enfants](#)
- [Les aides médico-psychologiques](#)
- [Les cadres de l'intervention socioéducative](#)
- [Les assistants de service social](#)

Métiers de la rééducation

- [Les masseurs-kinésithérapeutes](#)
- [Les psychomotriciens et ergothérapeutes](#)

Métiers du soin : deux exemples

Aides-soignants

- **28 382 personnes en emploi en 2011** : 20 % des professionnels exerçant un métier sanitaire ou social
- Une hausse de 16 % des effectifs entre 2006 et 2011
- La densité d'aides-soignants en région est inférieure à la moyenne nationale
- Les **femmes** représentent 90 % des effectifs
- En 2011, **25 % des professionnels ont 50 ans et plus** (21 % en 2006)
- 86 % des salariés sont en emploi stable
- **35 sites de formation**
- En 2013, les aides-soignants représentent **37 % des inscrits** en première année de formations paramédicales ou de sages-femmes
- Parmi les professionnels en emploi beaucoup sont **surqualifiés** (diplômés de niveau bac et plus)

Ambulanciers

- **3 501 personnes en emploi en 2011** : 2 % des professionnels exerçant un métier sanitaire ou social. Hausse de 4 % des effectifs entre 2006 et 2011
- Les **femmes** représentent **24 % des effectifs**
- **19 % des professionnels ont 50 ans et plus**
- **5 instituts de formation**
- En 2013, les ambulanciers représentent **5 % des inscrits** en première année de formations paramédicales ou de sages-femmes. Hausse de 22 % du nombre d'inscrits en première année entre 2008 et 2013
- **Une surqualification** qui s'accroît : 40 % des professionnels possèdent un niveau IV et plus (ils étaient 33 % en 2006)

Métiers du travail social : deux exemples

Assistants de service social

- **5 190 personnes en emploi en 2011**
- Une hausse de 5 % des effectifs entre 2006 et 2011
- Les **femmes** représentent 91 % des effectifs, mais la part des hommes est en augmentation
- Une part élevée de contrats stables (91 %) et d'emploi à temps partiel (25 %)
- Un métier en mal d'attractivité : **diminution de 17 % du nombre d'inscrits** en première année entre 2008 et 2013
- Un métier qui attire peu les jeunes (3 % des effectifs)
- 53 % des professionnels exercent dans un autre secteur que celui du sanitaire et social

Aides médico- psychologiques

- **2 593 personnes en emploi en 2011**
- Une hausse importante des emplois : + 37 % entre 2006 et 2011.
- **18 % des professionnels ont 50 ans et plus**
- 84 % d'entre eux sont en emploi stable
- **10 instituts de formation** : en 2013, les entrants en 1^{re} année représentent le premier contingent de formés du travail social. Le nombre de diplômés entre 2008 et 2013 a presque triplé (en lien avec l'ouverture du DEAMP en formation initiale)
- Forte mobilisation des contrats de professionnalisation pour la formation au DEAMP (89 personnes en 2011, 155 en 2012)
- **27 % travaillent auprès des personnes âgées** (hébergement médicalisé pour personnes âgées, hébergement social pour personnes âgées)
- Seuls 25 % des effectifs en formation ont moins de 26 ans

Métiers de la rééducation : deux exemples

Masseurs-kinésithérapeutes

- **7 309 personnes en emploi en 2011**, dont 80 % exercent en libéral
- Une hausse de 4 % des effectifs entre 2006 et 2011
- Une densité de professionnels plus forte en région qu'ailleurs
- Les **femmes** sont majoritaires chez les salariés (68 %) et minoritaires chez les libéraux (44 %)
- 90 % des salariés sont en emploi stable
- Une part élevée de **professionnels de 50 ans et plus** parmi les salariés (41 % en 2011, ils étaient 33 % en 2006)
- Une part importante de recrutements jugés difficiles (plus de 60 %)
- Les masseurs-kinésithérapeutes représentent **3 % des inscrits** en première année des formations paramédicales et de sages-femmes
- Une hausse du nombre de diplômés de 9 % entre 2008 et 2013

Psychomotriciens et ergothérapeutes

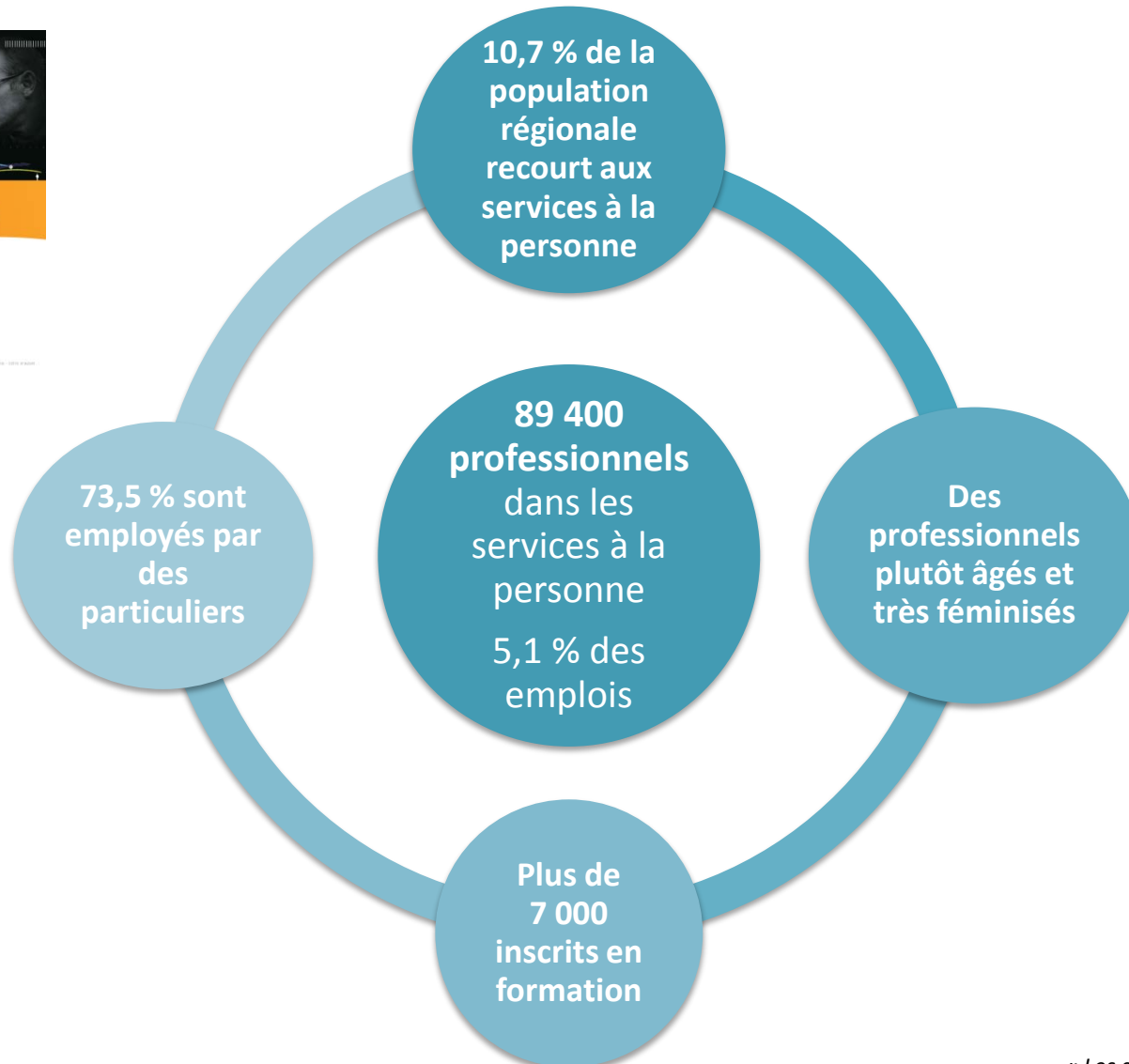
- **5 939 personnes en emploi en 2011**, dont 64 % exercent en libéral
- Une hausse de 35 % des effectifs entre 2006 et 2011
- Une densité de professionnels plus faible en région qu'ailleurs
- Une part élevée de salariés exerçant à temps partiel (38 %)
- 92 % des salariés sont en emploi stable
- Des formations ouvertes récemment dans quatre instituts en région
- Des étudiants plus jeunes (22-23 ans) qu'en moyenne (27 ans)

LES SERVICES À LA PERSONNE EN RÉGION

→ Les services à la personne en Provence - Alpes - Côte d'Azur, État des lieux de l'emploi et de la formation,
« Études » n° 31, novembre 2016



LE COMITÉ RÉGIONAL DE L'EMPLOI ET DE LA FORMATION DE LA RÉGION PROVENCE - ALPES - CÔTE D'AZUR



Les services à la personne et leurs utilisateurs

Une pluralité de prestations et d'employeurs

- Le domaine des services à la personne comprend **trois familles de services** :
 - aux personnes âgées, dépendantes ou handicapées
 - à la vie quotidienne
 - à la famille
- Deux **types d'employeurs** se distinguent :
 - les **particuliers** qui se positionnent comme employeur majoritaire du domaine (ils emploient 73,5 % du total des salariés)
 - les **organismes** de services à la personne privés (progression notable) ou publics (0,8 % des contrats)

Les utilisateurs des services à la personne

- Le taux de recours connaît des **disparités territoriales**. Il est le plus important dans le Var (11,8 %), alors qu'il est plus faible dans les Bouches-du-Rhône et les Alpes-Maritimes (10,2 %)
- Le taux de recours aux services à la personne est **influencé par l'âge, les revenus, la composition du ménage et le sexe**. La combinaison des différents facteurs dessine des taux de recours différenciés

L'emploi et la formation dans les services à la personne

Les salariés au sein des services à la personne

- L'effectif salarié des services à la personne, tous types d'employeurs, représente **5,1 % de l'emploi salarié régional** (soit 89 438 personnes en emploi)
- **Une forte féminisation : 86,8 %** des effectifs sont des femmes
- **Des professionnels âgés : 33 %** des effectifs ont entre **45 et 54 ans**
- **Des conditions d'emploi et de travail peu valorisées** : temps partiel fréquent, une personne sur deux a plusieurs employeurs

Les employeurs

- Les particuliers sont les premiers employeurs des services à la personne : 144 047 en région en 2010, qui emploient 65 718 salariés (73,5 % du total des salariés)
- Les organisations de l'économie sociale sont concurrencées par l'arrivée des entreprises
- Un professionnel sur deux a au moins deux employeurs

La formation dans les métiers pour la famille et les personnes fragiles

- Des questions liées à l'attractivité des métiers et aux enjeux de qualification, notamment dans le champ des personnes âgées
- **Plusieurs dispositifs pour se former, toutes les voies** d'accès à la qualification sont mobilisées
- Plus de 7 000 inscrits en formation en 2013
- **Faible présence des hommes au sein de ces formations** : présents dans des métiers pouvant être exercés en structure et avec de possibles responsabilités d'encadrement

Perspectives d'évolution pour les services à la personne

Les évolutions démographiques et sociétales prévisibles

- Entre 2015 et 2025 une **progression de 17,3 %** du nombre de ménages utilisateurs est attendue. Cette progression concernerait tous les départements, notamment les Bouches-du-Rhône (+ 26,7 %)
- La part des plus de 70 ans continuerait à croître parmi les ménages utilisateurs, pour atteindre 54 % en 2025
- Des comportements de recours à une présence à domicile, face à la perte d'autonomie, semblent se prolonger pour les personnes âgées

La professionnalis- ation des intervenants

- L'enjeu de qualification des intervenants :
 - se familiariser avec **les innovations de la domotique** développées par la Silver Économie
 - **dialoguer** avec les professionnels des services médico-sociaux (notamment avec les services de soins infirmiers à domicile)
- L'enjeux de **coordination des acteurs** qui interviennent auprès des personnes âgées
- Limiter les risques d'usure physique et psychique des professionnels par la création de passerelles leur permettant de passer du domicile à l'établissement, de **parcours professionnalisant** (à l'image de la création du DEAES)

LES MÉTIERS EN TENSION STRUCTURELLE

- [Quels enjeux et préconisations pour les métiers en tension en région ?, tome 1 : domaine de la production, « Grand angle », n° 11, octobre 2018](#)
- [Quels enjeux et préconisations pour les métiers en tension en région ?, tome 2 : domaine des services, « Grand angle », n° 13, janvier 2019](#)

Parmi les 54 métiers en tension structurelle en région, 4 se rapportent à la filière économique Silver Économie

Métiers jugés prioritaires et analysés par l'ORM (lien vers les synthèses) :

- [Infirmier](#)

Autres métiers en tension structurelle :

- Aides-soignants
- Autres professionnels paramédicaux
- Éducateurs spécialisés

Observatoire Régional des Métiers

Provence - Alpes - Côte d'Azur

Des savoirs pour l'action

Observatoire régional des métiers

41, La Canebière - 13001 Marseille - ☎ 04 96 11 56 56 - 📠 04 96 11 56 59

Email : info@orm-paca.org - Site web : <https://www.orm-paca.org>



Observatoire Régional des Métiers

